

# 持っていますか？ 東京防災 震災に備えよ！

2024.3 第122号  
消防広報  
たま119



電子版



令和6年 能登半島地震被害



令和6年 能登半島地震被害



令和6年 能登半島地震被害



令和6年 能登半島地震被害

今すぐ  
チェック！



## 特集1



### 震災時は家具が人を襲う

～やっていけば良かった家具転対策～

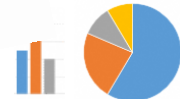
## 特集2



### 救急車をタクシー代わりに呼ばないで！

～1分、1秒が命に係わる人が困っています～

## 特集3



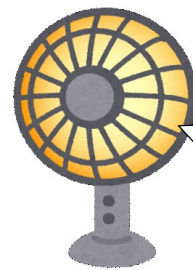
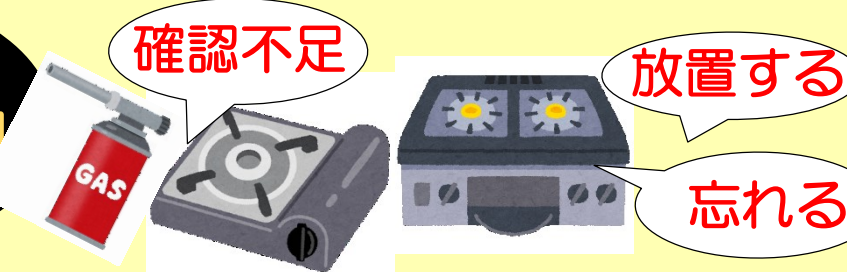
### 火災原因ワースト3

～多摩市内の見てきた原因と傾向～

## 特集3 火災原因ワースト3

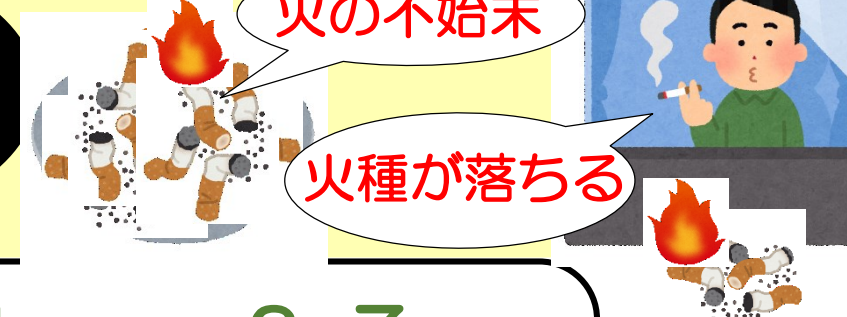
～多摩市内の見てきた原因と傾向～

### ワースト1 ガス機器



### ワースト2 電気関係

### ワースト3 たばこ



令和6年3月1日(金)～3月7日(木)

## 春の火災予防運動

この機会に防火防災に関して話し合い、火災から尊い命と貴重な財産を守りましょう。

令和5年度東京消防庁 火災予防標語

目で確認 声出し確認 火の用心

作者 岩崎 公瑠美 さん (清瀬市在学)



### 問合せ先

担当者が不在の場合もありますので、消防署へお越しの際は事前にお電話によるご連絡をお願いします。

多摩消防署 多摩市諏訪1-69 Tel.042-375-0119  
多摩センター出張所 多摩市鶴牧1-27-1 Tel.042-339-0119  
⇒東京消防庁多摩消防署ホームページ <https://www.tfd.metro.tokyo.lg.jp/hp-tama/>

## 特集2

# 救急車をタクシー代わりに呼ばないで!

・令和5年中の多摩市内で救急搬送された人は7622名で、その半数以上の4033名が軽症でした。(軽症=軽易で入院を要さないもの)  
 毎年約700人ずつ搬送人員が増えています。  
 その通報は、**本当に救急車が必要ですか?**



昨日から息苦しくてね



× 急病ではない

出場から救急車が現場に来るまでの平均到着時間が年々遅くなっています。



× 軽症は、受入れ先が決まらず長時間に

自分で行くの面倒くさい

令和2年	6分29秒
令和3年	7分20秒
令和4年	9分43秒

× タクシー代わり

1分、1秒が命に係わる人が困っています!

ろれつ障害

令和5年

9分54秒

助かる命が助からない



脳梗塞



心筋梗塞

窒息

## 119番通報が繋がりにくい状況が発生しています!

1日平均  
3400件  
受付けます

でも...  
2割は  
不急な電話  
です。



・コール音が鳴っている時は、自分から電話を切らないで! 順番につないでいるので、つながるまで待つが最寄りの消防署所に電話してください。

・困った119番通報 通報の中には、「お店の番号が知りたい」「通帳を無くした」「スマホが隙間に落ちたので取ってほしい」などの通報があります。不要不急の通報については、話を聞かずに切断する場合があります。

## 特集1 震災時は家具が人を襲う

~やっていければ良かった家具転対策~



「家具転(かぐてん)対策」とは、地震の揺れに備え、家具や家電などを固定したり、レイアウトの見直しを行うなど、「家具類の転倒・落下・移動防止対策」の略称です。

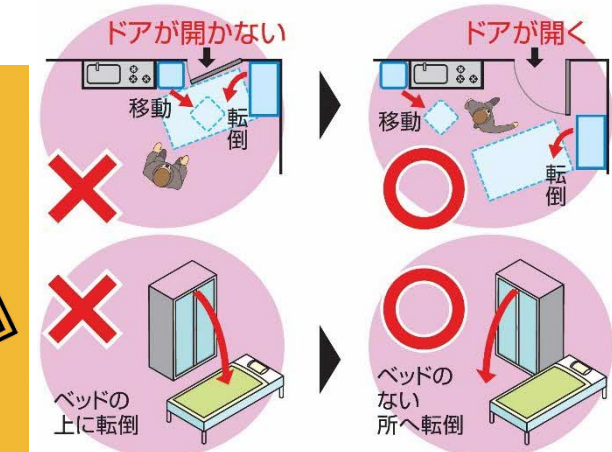
**チェックポイント** **けが** 負傷者の約3~5割の方が家具類の転倒や落下、移動によって負傷しています。

## 火事

家具類の転倒・落下・移動により火災が発生することがあります。

## 避難障害

家具類が移動し、出入口を塞ぐことで、火災時に逃げられなくなります。



## ・家の安全スペース

住居内で、なるべくものを置かない安全スペースを作っておきましょう。緊急地震速報を受けた場合は、事前に決めていた安全スペースへ退避し、姿勢を低くして身の安全を図りましょう。

【安全スペースの例】寝室・リビング・廊下

## ・安全な家具の配置

避難通路、出入口周辺に転倒、移動しやすい家具類を置かないようにしましょう。倒れた家具などにより、ドアが開かなくなったり、つまずいてケガをしたり、避難の妨げになることがあるので、家具類を置く方向にも注意しましょう。